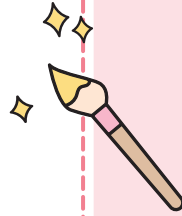


미술 교과서
활동지 모음집

3학년

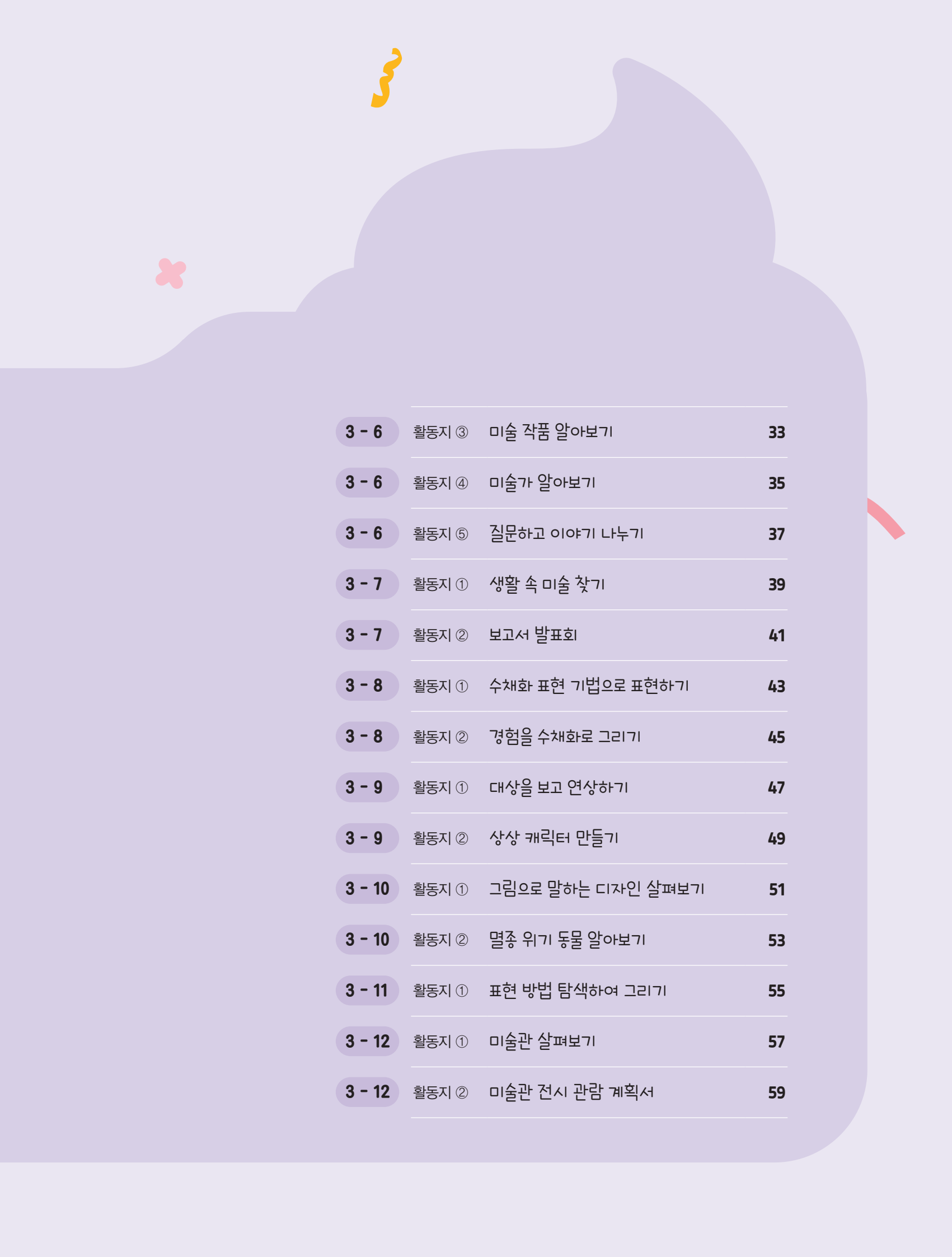


차례



| | | |
|-------|-------------------------|----|
| 3 - 1 | 활동지 ① 선·형·색 발견하기 | 5 |
| 3 - 1 | 활동지 ② 여러 가지 선으로 나타내기 | 7 |
| 3 - 2 | 활동지 ① 찰흙의 성질 탐색하기 | 9 |
| 3 - 2 | 활동지 ② 부조로 나타내기 | 11 |
| 3 - 2 | 활동지 ③ 환조로 나타내기 | 13 |
| 3 - 2 | 활동지 ④ 찰흙 작품 감상하기 | 15 |
| 3 - 3 | 활동지 ① 자연물로 표현하기 | 17 |
| 3 - 3 | 활동지 ② 나무 이름표 구상하기 | 19 |
| 3 - 4 | 활동지 ① 다양한 방법으로 사진 찍기 | 21 |
| 3 - 4 | 활동지 ② 작품과 나를 연결해서 사진 찍기 | 23 |
| 3 - 5 | 활동지 ① 관찰하여 발견하기 | 25 |
| 3 - 5 | 활동지 ② 친구의 얼굴 관찰하기 | 27 |
| 3 - 6 | 활동지 ① 미술 작품과 만나기 | 29 |
| 3 - 6 | 활동지 ② 미술가와 만나기 | 31 |





| | | |
|---------------|-------------------------|-----------|
| 3 - 6 | 활동지 ③ 미술 작품 알아보기 | 33 |
| 3 - 6 | 활동지 ④ 미술가 알아보기 | 35 |
| 3 - 6 | 활동지 ⑤ 질문하고 이야기 나누기 | 37 |
| 3 - 7 | 활동지 ① 생활 속 미술 찾기 | 39 |
| 3 - 7 | 활동지 ② 보고서 발표회 | 41 |
| 3 - 8 | 활동지 ① 수채화 표현 기법으로 표현하기 | 43 |
| 3 - 8 | 활동지 ② 경험을 수채화로 그리기 | 45 |
| 3 - 9 | 활동지 ① 대상을 보고 연상하기 | 47 |
| 3 - 9 | 활동지 ② 상상 캐릭터 만들기 | 49 |
| 3 - 10 | 활동지 ① 그림으로 말하는 디자인 살펴보기 | 51 |
| 3 - 10 | 활동지 ② 멸종 위기 동물 알아보기 | 53 |
| 3 - 11 | 활동지 ① 표현 방법 탐색하여 그리기 | 55 |
| 3 - 12 | 활동지 ① 미술관 살펴보기 | 57 |
| 3 - 12 | 활동지 ② 미술관 전시 관람 계획서 | 59 |

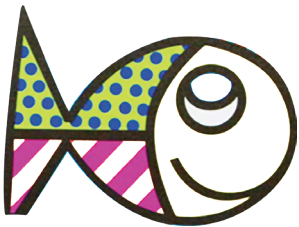
선·형·색 발견하기



- 다음 작품에서 선·형을 찾아 빈칸에 그리고 색칠해 봅시다.



브리토(Britto, Romero/브라질/1963~) 조화로운 자연(캔버스에 디지털 인쇄, 다이아몬드 가루/55.9×71.1 cm/2014년 작)



활동지 ①

교과서 8쪽

선·형·색 발견하기



- 다음 작품에서 선·형을 찾아 빈칸에 그리고 색칠해 봅시다.



브리토(Britto, Romero/브라질/1963~) 조화로운 자연(캔버스에 디지털 인쇄, 다이아몬드 가루/55.9×71.1 cm/2014년 작)

| | | |
|--|--|--|
| | | |
| | | |



- 여러 가지 선을 이용하여 자유롭게 표현해 봅시다.

점선으로 그리기



직선으로 그리기

곡선으로 그리기

뽀족뽀족한 선으로 그리기

꼬불꼬불한 선으로 그리기

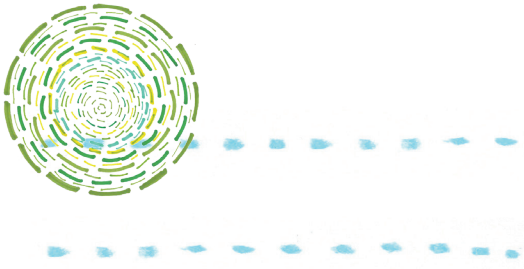
내 마음대로 선을 그려 표현하기

여러 가지 선으로 나타내기



● 여러 가지 선을 이용하여 자유롭게 표현해 봅시다.

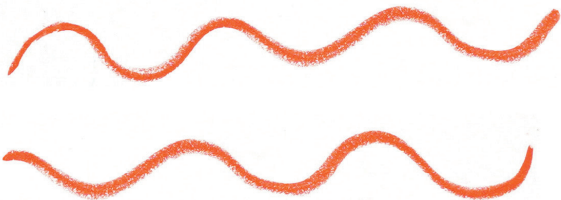
점선으로 그리기



직선으로 그리기



곡선으로 그리기



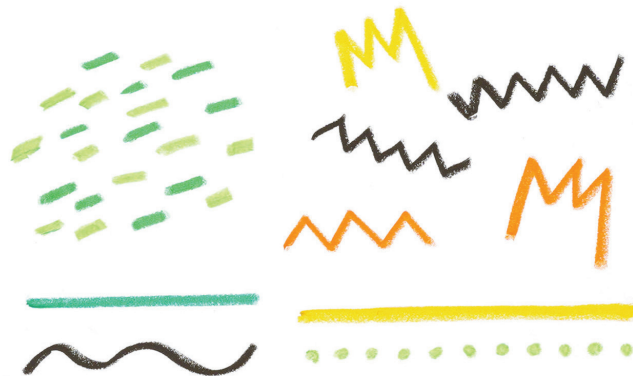
뾰족뾰족한 선으로 그리기



꼬불꼬불한 선으로 그리기



내 마음대로 선을 그려 표현하기



찰흙의 성질 탐색하기







- 다음 「기마 인물형 토기」 작품을 감상하고 질문에 대해 봅시다.



작자 미상, 기마 인물형 토기
(흙/10.5×29.4×23.4 cm/삼국 시대 신라)

| 질문 | 나의 생각 |
|----------------|-------|
| 무엇을 만든 것인가요? | |
| 어떤 재료로 만들었나요? | |
| 작품의 특징은 무엇인가요? | |

- 다음 사진은 찰흙의 어떤 성질을 나타낸 것인지 써 봅시다.

| | | | |
|---|---|--|---|
|  |  |  |  |
| 예) 부드러워 여러 가지 모양을 만들 수 있어요. | | | |

찰흙의 성질 탐색하기



● 다음 「기마 인물형 토기」 작품을 감상하고 질문에 답해 봅시다.



작자 미상, 기마 인물형 토기
(흙/10.5×29.4×23.4 cm / 삼국 시대 신라)

| 질문 | 나의 생각 |
|----------------|---|
| 무엇을 만든 것인가요? | 예 말과 말을 타고 있는 사람을 만들었어요. |
| 어떤 재료로 만들었나요? | 예 흙으로 만들었어요. |
| 작품의 특징은 무엇인가요? | 예 말을 타고 있는 사람의 모습이 사실적이에요. 말이 갑옷을 입고 있는 모습을 잘 표현하였어요. |

● 다음 사진은 찰흙의 어떤 성질을 나타낸 것인지 써 봅시다.

| | | | |
|---|---|--|---|
|  |  |  |  |
| 예 부드러워 여러 가지 모양을 만들 수 있어요. | 예 만든 모양대로 형태가 유지되어요. | 예 다른 재료 없이 찰흙끼리 붙어요. | 예 손으로 찰흙의 느낌을 알 수 있어요. |

부조로 나타내기



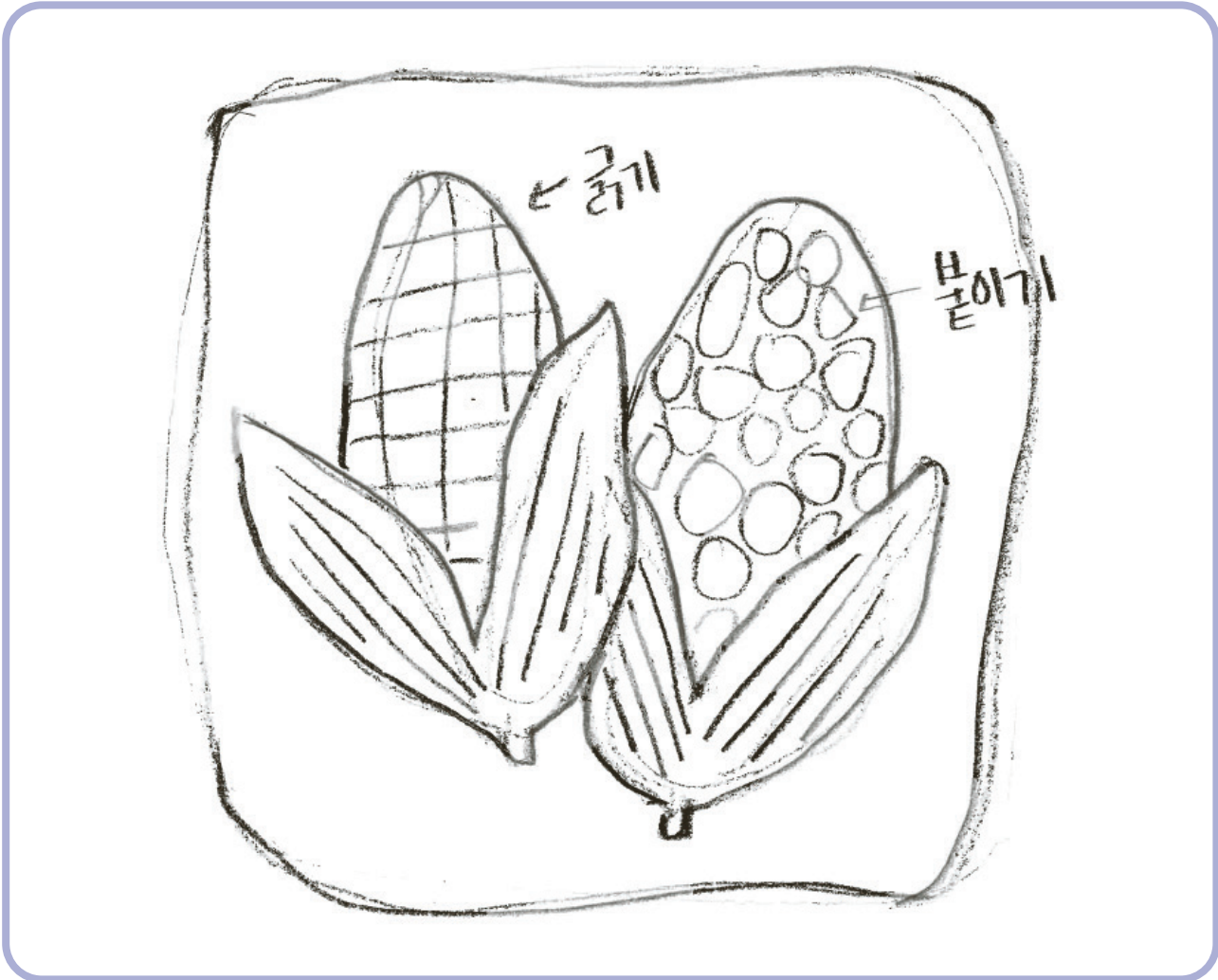
- 부조로 만들고 싶은 과일, 채소 등을 생각하고 밑그림을 그려 봅시다.

| 질문 | 나의 생각 쓰기 |
|-----------------------|----------|
| 무엇을 만들고 싶나요? | |
| 어떤 부분을 강조하여 표현하고 싶나요? | |

부조로 나타내기



- 부조로 만들고 싶은 과일, 채소 등을 생각하고 밑그림을 그려 봅시다.



| 질문 | 나의 생각 쓰기 |
|-----------------------|-------------------------|
| 무엇을 만들고 싶나요? | 예 옥수수를 만들고 싶어요. |
| 어떤 부분을 강조하여 표현하고 싶나요? | 예 옥수수 알갱이를 자세히 표현할 거예요. |

환조로 나타내기



- 환조로 만들고 싶은 그릇 모양을 생각하고 밑그림을 그려 봅시다.

| 질문 | 나의 생각 쓰기 |
|-----------------------|----------|
| 무엇을 만들고 싶나요? | |
| 어떤 부분을 강조하여 표현하고 싶나요? | |

환조로 나타내기



- 환조로 만들고 싶은 그릇 모양을 생각하고 밑그림을 그려 봅시다.



| 질문 | 나의 생각 쓰기 |
|-----------------------|--------------------------------------|
| 무엇을 만들고 싶나요? | 예) 컵을 만들고 싶어요. |
| 어떤 부분을 강조하여 표현하고 싶나요? | 예) 컵에 손잡이를 달고, 꽃 모양으로 컵의 겉면을 꾸밀 거예요. |



- 찰흙으로 만든 다양한 작품을 감상해 봅시다.

| 작품 | 질문 | 나의 생각 |
|---|-----------------------|-------|
|  <p>장재원(학생 작품) 파인애플(찰흙/16×14×5 cm)</p> | • 무엇을 만든 것인가요? | |
| | • 작품의 특징적인 부분은 무엇인가요? | |
| | • 작품을 감상한 느낌은 어떠한가요? | |
|  <p>지서원(학생 작품) 파인애플 그릇(찰흙, 수채 물감/17×11×5 cm)</p> | • 무엇을 만든 것인가요? | |
| | • 작품의 특징적인 부분은 무엇인가요? | |
| | • 작품을 감상한 느낌은 어떠한가요? | |
|  <p>작자 미상, 토우(찰흙/높이 8.6 cm ⊕, 8.4 cm ⊙)/삼국 시대 신라</p> | • 무엇을 만든 것인가요? | |
| | • 작품의 특징적인 부분은 무엇인가요? | |
| | • 작품을 감상한 느낌은 어떠한가요? | |

찰흙 작품 감상하기

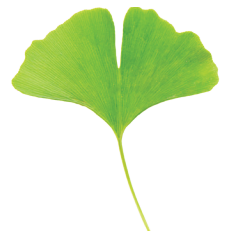
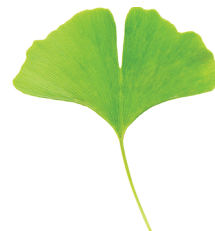
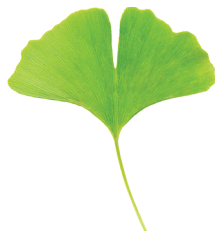


●찰흙으로 만든 다양한 작품을 감상해 봅시다.

| 작품 | 질문 | 나의 생각 |
|---|---|--|
|  <p>장재원(학생 작품) 파인애플(찰흙/16×14×5 cm)</p> | <ul style="list-style-type: none"> • 무엇을 만든 것인가요? | <p>예) 파인애플을 부조로 만들었어요.</p> |
| | <ul style="list-style-type: none"> • 작품의 특징적인 부분은 무엇인가요? | <p>예) 찰흙을 겹겹이 쌓아 붙였어요.</p> |
| | <ul style="list-style-type: none"> • 작품을 감상한 느낌은 어떠한가요? | <p>예) 찰흙을 도톰하게 붙여 실제 파인애플 처럼 느껴져요.</p> |
|  <p>지서원(학생 작품) 파인애플 그릇(찰흙, 수채 물감/17×11×5 cm)</p> | <ul style="list-style-type: none"> • 무엇을 만든 것인가요? | <p>예) 파인애플 그릇을 만들었어요.</p> |
| | <ul style="list-style-type: none"> • 작품의 특징적인 부분은 무엇인가요? | <p>예) 파인애플 가장자리에 찰흙을 덧붙여 그릇으로 만들었고 수채화로 색을 칠했어요.</p> |
| | <ul style="list-style-type: none"> • 작품을 감상한 느낌은 어떠한가요? | <p>예) 그릇 모양이 파인애플이라 재미있어요.</p> |
|  <p>작자 미상, 토우(찰흙/높이 8.6 cm㉔, 8.4 cm㉕)/삼국 시대 신라)</p> | <ul style="list-style-type: none"> • 무엇을 만든 것인가요? | <p>예) 노래하는 사람과 악기를 연주하는 사람을 만들었어요.</p> |
| | <ul style="list-style-type: none"> • 작품의 특징적인 부분은 무엇인가요? | <p>예) 인물의 동작과 표정을 잘 표현하였어요.</p> |
| | <ul style="list-style-type: none"> • 작품을 감상한 느낌은 어떠한가요? | <p>예) 노랫소리가 들리는 것처럼 생생해요.</p> |

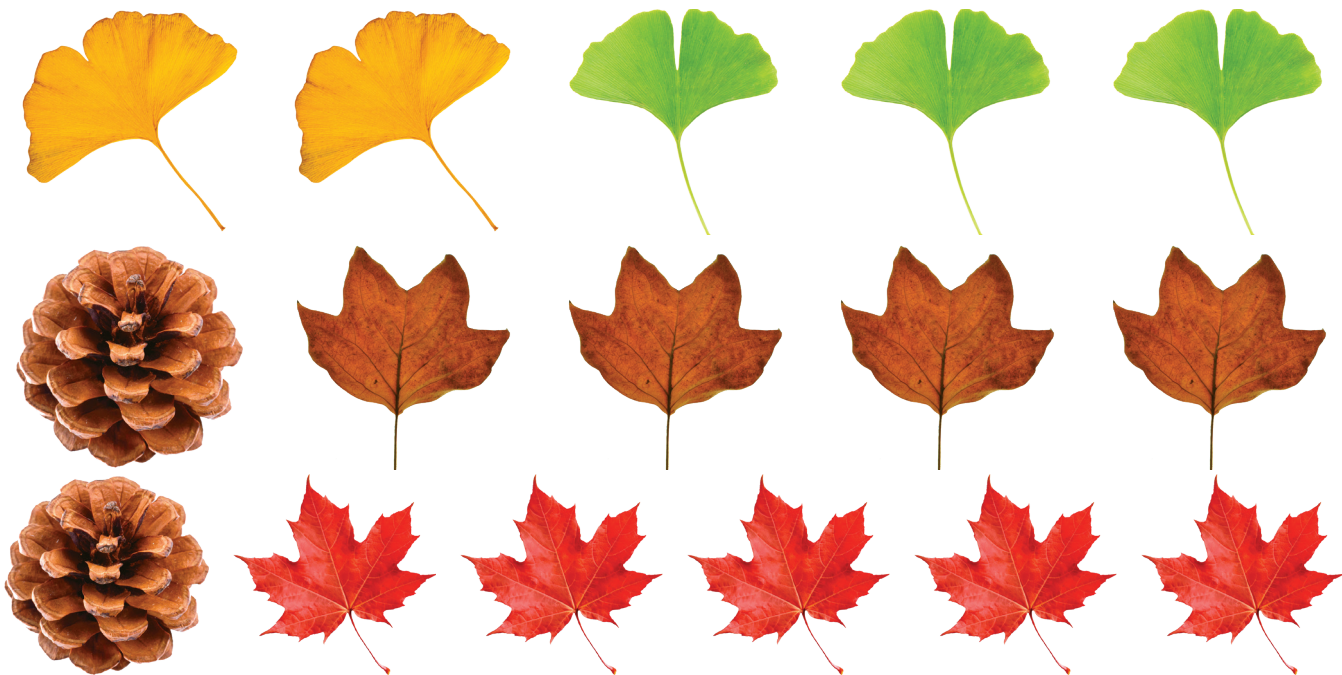


- 아래 자연물 사진을 오려 붙여 재미있는 모양을 만들어 봅시다.





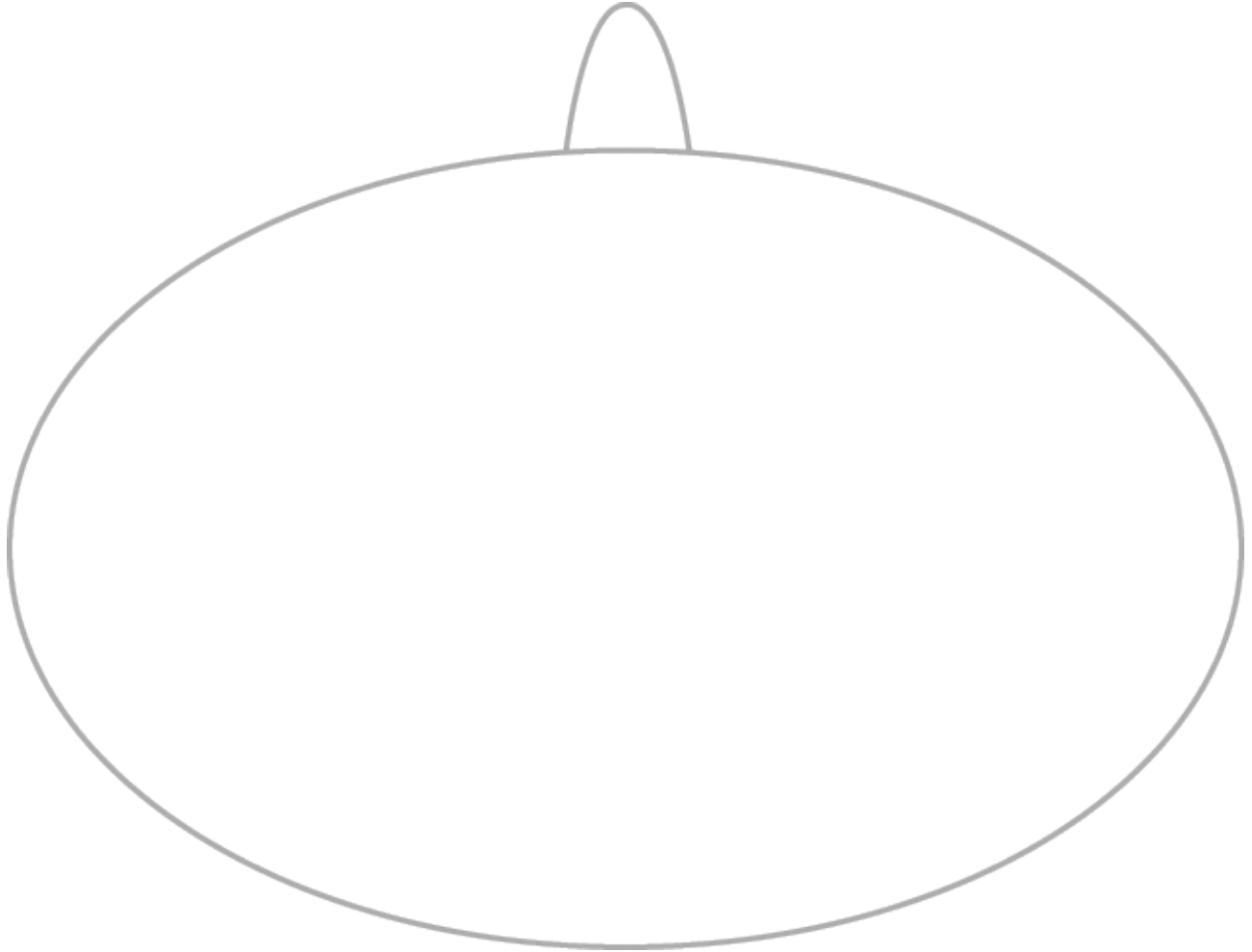
- 아래 자연물 사진을 오려 붙여 재미있는 모양을 만들어 봅시다.



나무 이름표 구상하기



- 학교에 있는 나무에 달아 줄 나무 이름표를 구상하고 설명해 봅시다.



나무 이름표 구상하기



- 학교에 있는 나무에 달아 줄 나무 이름표를 구상하고 설명해 봅시다.



예 학교에 있는 매화나무에 달아 줄 이름표예요.

나무 이름을 매화나무 꽃이랑 잎으로 꾸며 나무판 가운데에 크게 적고, 비가 와도 지워지지 않게 유성펜

과 아크릴 물감으로 그릴 계획이에요.

나무판 테두리에는 작은 나뭇조각을 연결하여 붙여 입체감을 살릴 거예요.

다양한 방법으로 사진 찍기



- 다양한 방법으로 사진을 찍고 느낌을 비교해 봅시다.

| 멀리서 찍기 | | 가까이에서 찍기 | |
|--------------------|--|--------------------|--|
| 찍은 사진 붙이기 | | 찍은 사진 붙이기 | |
| 이 사진은 어떤 특징이 있을까요? | | 이 사진은 어떤 특징이 있을까요? | |

| 위에서 아래로 찍기 | | 아래에서 위로 찍기 | |
|--------------------|--|--------------------|--|
| 찍은 사진 붙이기 | | 찍은 사진 붙이기 | |
| 이 사진은 어떤 특징이 있을까요? | | 이 사진은 어떤 특징이 있을까요? | |

활동지 ①

교과서 25쪽

다양한 방법으로 사진 찍기



- 다양한 방법으로 사진을 찍고 느낌을 비교해 봅시다.

멀리서 찍기



이 사진은 어떤 특징이 있을까요?

예 대상은 작게 보이지만 주변 배경이 많이 담겼다.

가까이에서 찍기



이 사진은 어떤 특징이 있을까요?

예 대상이 크게 보여 자세히 볼 수 있다.

위에서 아래로 찍기



이 사진은 어떤 특징이 있을까요?

예 대상의 위쪽이 커 보이고 아래 쪽은 작아 보인다.

아래에서 위로 찍기



이 사진은 어떤 특징이 있을까요?

예 대상의 위쪽이 작아 보이고 아래쪽은 커 보인다.

작품과 나를 연결해서 사진 찍기



- 그림이나 사진 속 인물과 나를 연결해서 사진을 찍어 봅시다.

| | |
|--|--|
| 연결해서 찍고 싶은 영화나 잡지 속 인물 | |
| 필요한 소품 및 인원 | |
| 촬영 장소 | |
| 주의할 점 | |
| 구상도 (그림으로 표현) <ul style="list-style-type: none"> • 표정이나 자세는 어떻게 해야 할까요? • 소품은 어떻게 꾸며야 할까요? | |
| 표현하고 싶은 까닭 | |

활동지 ②

교과서 26쪽

작품과 나를 연결해서 사진 찍기



- 그림이나 사진 속 인물과 나를 연결해서 사진을 찍어 봅시다.

| | |
|---|--|
| <p>연결해서 찍고 싶은 영화나 잡지 속 인물</p> | <p>예) 윤두서의 「윤두서 자화상」</p> |
| <p>필요한 소품 및 인원</p> | <p>예) 소품: 털실 / 인원: 3명</p> |
| <p>촬영 장소</p> | <p>예) 교실</p> |
| <p>주의할 점</p> | <p>예) 선비의 얼굴 크기와 코 위치를 잘 맞추어서 사진을 찍어야 한다.</p> |
| <p>구상도 (그림으로 표현)</p> <ul style="list-style-type: none"> • 표정이나 자세는 어떻게 해야 할까요? • 소품은 어떻게 꾸며야 할까요? | <p>(간단하게 스케치하기)</p> <p>예) 태블릿 피시를 얼굴 위치에 맞추고, 활짝 웃는 입 모양을 한다. 예) 얼굴 모양에 맞게 종이를 오리고 고무줄을 매단 뒤, 털실을 붙여 턱수염을 만든다.</p> |
| <p>표현하고 싶은 까닭</p> | <p>예) 작품 속 표정 없는 선비의 얼굴을 웃는 표정으로 표현하고 싶다.</p> |

관찰하여 발견하기



- 대상을 자세히 관찰하고 새롭게 발견한 것을 찾아봅시다.

1. 무엇을 그릴지 적어 보세요.

2. 대상을 관찰하기 전에 생각나는 대로 간단히 그려 보세요.

3. 대상을 자세히 관찰하여 발견한 특징을 적어 보세요.

- 전체 모양의 특징은 무엇인가요?

- 부분을 자세히 보고 발견한 특징은 무엇인가요?

- 대상을 만져 보면 어떤 특징이 있나요?

4. 어떤 재료를 사용하여 그릴 것인지 적어 보세요.

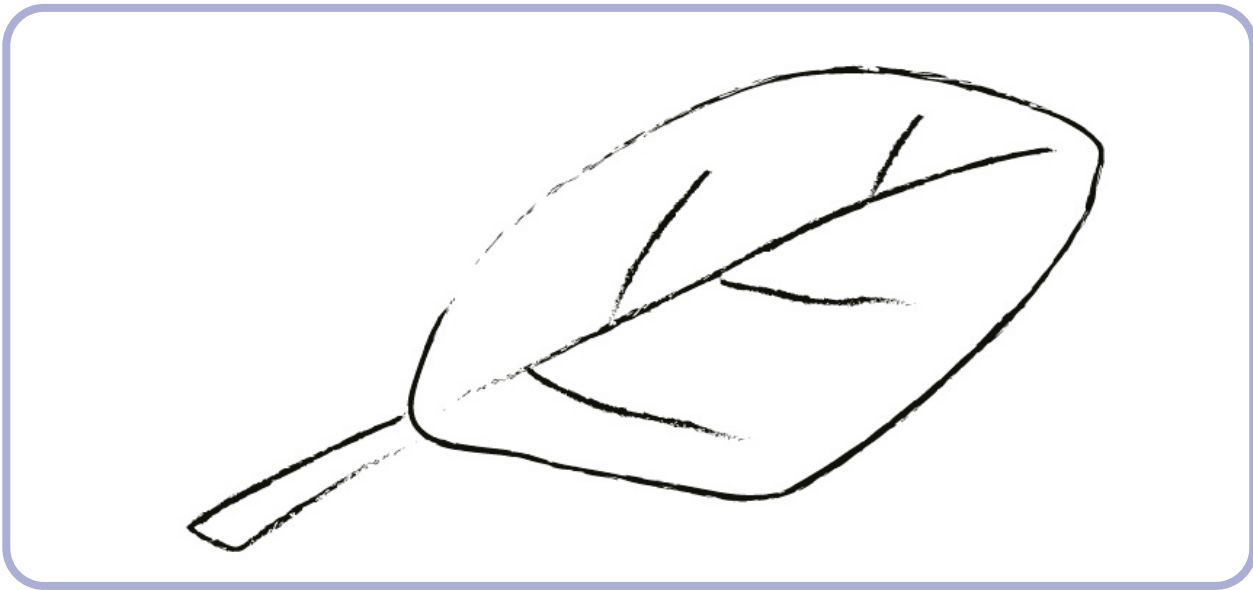


- 대상을 자세히 관찰하고 새롭게 발견한 것을 찾아봅시다.

1. 무엇을 그릴지 적어 보세요.

예) 잎사귀

2. 대상을 관찰하기 전에 생각나는 대로 간단히 그려 보세요.



3. 대상을 자세히 관찰하여 발견한 특징을 적어 보세요.

- 전체 모양의 특징은 무엇인가요?

예) 길쭉한 모양이고 끝이 뾰족해요.

- 부분을 자세히 보고 발견한 특징은 무엇인가요?

예) 잎자루는 끝이 조금 더 두꺼워요. 벌레가 갉아 먹은 부분이 시들어서 갈색으로 변했어요.

- 대상을 만져 보면 어떤 특징이 있나요?

예) 잎의 틱니 부분은 뾰족하지만 부드럽고, 가운데 잎맥은 튀어나와 있어요.

4. 어떤 재료를 사용하여 그릴 것인지 적어 보세요.

예) 연필로 밑그림을 자세히 그리고 색연필로 색을 섞어 칠할 거예요.

친구의 얼굴 관찰하기



- 친구의 얼굴을 자세히 관찰하고 특징을 찾아봅시다.

1. 누구를 그릴 것인지 적어 보세요.

2. 대상을 관찰하기 전에 생각나는 대로 간단히 그려 보세요.

3. 친구를 자세히 관찰하여 발견한 특징을 적어 보세요.

더하기

눈, 코, 귀, 입술, 눈썹, 속눈썹, 점, 주름 등의 위치, 크기, 모양을 관찰하여 적어 보세요.

4. 어떤 재료를 사용하여 그릴 것인지 적어 보세요.

친구의 얼굴 관찰하기



- 친구의 얼굴을 자세히 관찰하고 특징을 찾아봅시다.

1. 누구를 그릴 것인지 적어 보세요.

예 나의 단짝 000

2. 대상을 관찰하기 전에 생각나는 대로 간단히 그려 보세요.



3. 친구를 자세히 관찰하여 발견한 특징을 적어 보세요.

예 깜짝 놀라면 눈이 커지고 입은 벌어지며 치아가 조금 보여요.

더하기

눈, 코, 귀, 입술, 눈썹, 속눈썹, 점, 주름 등의 위치, 크기, 모양을 관찰하여 적어 보세요.

예 오른쪽 눈 아래에 점이 하나 있어요. / 속눈썹이 길어요. / 귀가 작고 동그래요. / 입은 가로로 길어요.

4. 어떤 재료를 사용하여 그릴 것인지 적어 보세요.

예 연필로 그리고 크레파스로 색칠할 거예요.



- 다음 작품을 자세히 보고 떠오르는 느낌과 생각을 이야기해 봅시다.



백남준(한국 → 미국/1932~2006) **살롱 무어만**(텔레비전, 라디오, 첼로/61×241×216 cm/1990년 작)

1. 작품에서 무엇이 보이나요?

2. 작품을 보고 어떤 느낌과 생각이 드나요?

3. 작품에 관하여 더 알고 싶은 것은 무엇인가요?



- 다음 작품을 자세히 보고 떠오르는 느낌과 생각을 이야기해 봅시다.



백남준(한국 → 미국/1932~2006) **살룻 무어만**(텔레비전, 라디오, 첼로/61×241×216 cm/1990년 작)

1. 작품에서 무엇이 보이나요?

예 텔레비전, 첼로를 든 사람

2. 작품을 보고 어떤 느낌과 생각이 드나요?

예 텔레비전으로 만들어진 사람이 살아 움직이는 것 같아요.

예 작품에서 음악 소리가 들리는 것 같아요.

3. 작품에 관하여 더 알고 싶은 것은 무엇인가요?

예 백남준은 왜 텔레비전을 작품의 재료로 사용했을까요?

예 작품의 이름이 사람 이름 같은데, 이 사람은 누구일까요?



- 백남준 작가에 관해 조사해 봅시다.



백남준 작가는 1932년 서울에서 태어나 홍콩, 일본, 독일 등에서 공부하였습니다. 그는 1956년 독일에서 공부할 때 그림을 그리는 것이 아닌 새로운 방식의 예술을 고민하였습니다.

1963년 텔레비전을 이용하여 예술 작품으로 표현한 전시회를 열었고 미술가의 삶을 살게 되었습니다.

1964년 그는 미국으로 건너가 텔레비전을 이용하여 작품 활동을 하였습니다. 비디오 아트에 개척자로서 다양한 기술을 이용하여 창의적인 작업을 한 예술가예요.

1. 백남준 작가의 다른 작품에는 어떤 것이 있나요?

2. 백남준 작가는 왜 텔레비전을 재료로 사용하였나요?

3. 백남준 작가에 관하여 더 알고 싶은 것은 무엇인가요?



- 백남준 작가에 관해 조사해 봅시다.



백남준 작가는 1932년 서울에서 태어나 홍콩, 일본, 독일 등에서 공부하였습니다. 그는 1956년 독일에서 공부할 때 그림을 그리는 것이 아닌 새로운 방식의 예술을 고민하였습니다.

1963년 텔레비전을 이용하여 예술 작품으로 표현한 전시회를 열었고 미술가의 삶을 살게 되었습니다.

1964년 그는 미국으로 건너가 텔레비전을 이용하여 작품 활동을 하였습니다. 비디오 아트에 개척자로서 다양한 기술을 이용하여 창의적인 작업을 한 예술가예요.

1. 백남준 작가의 다른 작품에는 어떤 것이 있나요?

예 「다다익선」, 「굿모닝 미스터 오웰」

2. 백남준 작가는 왜 텔레비전을 재료로 사용하였나요?

예 백남준은 그 당시에 흔히 볼 수 있는 작품과는 다르게 새로운 작품을 만들고 싶어서 텔레비전을 재료로 사용했어요.

3. 백남준 작가에 관하여 더 알고 싶은 것은 무엇인가요?

예 백남준은 왜 미국으로 건너가서 미술 활동을 했을까요?



- 반 고흐의 「별이 빛나는 밤」 작품을 알아보고 이야기해 봅시다.



반 고흐(Van Gogh, Vincent/네덜란드/1853~1890)
별이 빛나는 밤(캔버스에 유채/73.7×92.1 cm/1889년 작)

「별이 빛나는 밤」은 반 고흐가 6월의 밤하늘을 올려다보며 그린 그림이에요.

왼쪽에는 하늘로 치솟아 오를 것 같은 나무가 보여요. 밤하늘에서는 빙글빙글 돌고 있는 달과 별, 구름이 서로 어우러져 있어요.

1. 작품에서 어떤 선, 형태, 색이 보이나요?

2. 작품을 보고 어떤 느낌과 생각이 드나요?

3. 작품의 어떤 부분이 마음에 드나요?



- 반 고흐의 「별이 빛나는 밤」 작품을 알아보고 이야기해 봅시다.



반 고흐(Van Gogh, Vincent/네덜란드/1853~1890)
별이 빛나는 밤(캔버스에 유채/73.7×92.1 cm/1889년 작)

「별이 빛나는 밤」은 반 고흐가 6월의 밤하늘을 올려다보며 그린 그림이에요.

왼쪽에는 하늘로 치솟아 오를 것 같은 나무가 보여요. 밤하늘에서는 빙글빙글 돌고 있는 달과 별, 구름이 서로 어우러져 있어요.

1. 작품에서 어떤 선, 형태, 색이 보이나요?

예) 구불구불한 선, 달, 구름, 파랑과 노랑 등

2. 작품을 보고 어떤 느낌과 생각이 드나요?

예) 바람이 불고 있는 것 같아요.

예) 밤하늘이 맑아서 기분이 좋아져요.

3. 작품의 어떤 부분이 마음에 드나요?

예) 달이 밝아서 좋아요. / 밤하늘이 움직이는 것 같아서 좋아요.



- 반 고흐 작가에 관해 알아보고 이야기해 봅시다.



반 고흐(Van Gogh, Vincent/네덜란드/1853~1890) 회색 모자를 쓴 자화상(부분/캔버스에 유채/41×32.5 cm/1887년 작)

반 고흐는 1853년 네덜란드에서 태어났으며, 프랑스에서 활동한 화가예요. 1886년에 반 고흐는 더 넓은 세계를 경험해 보기 위해 동생이 있는 파리로 갔어요. 그러나 반 고흐는 도시 생활에 싫증을 느껴 2년간의 파리 생활을 접고 아를로 이사한 뒤 많은 작품을 그렸어요.

반 고흐는 짧고 구불구불한 붓칠과 강한 색채로 자신만의 그림 세계를 만들었어요. 우리에게 지금은 유명한 화가이지만 살아 있었을 때는 좋은 평가를 받지 못했어요. 수많은 작품을 남겼지만 살아 있는 동안 단 한 점의 작품만 팔렸다고 해요.

※ 더 알고 싶은 것은 책이나 누리집 검색으로 찾아보세요.

1. 반 고흐는 어느 나라 사람인가요?

2. 반 고흐의 작품에는 어떤 것이 있을까요?

3. 내가 만약 반 고흐와 같이 살아 있는 동안 그림을 단 한 점만 팔았다면 어떠하였을까요?

4. 반 고흐에 관하여 더 알고 싶은 것은 무엇일까요?



- 반 고흐 작가에 관해 알아보고 이야기해 봅시다.



반 고흐(Van Gogh, Vincent/네덜란드/1853~1890) 회색 모자를 쓴 자화상(부분/캔버스에 유채/41×32.5 cm/1887년 작)

반 고흐는 1853년 네덜란드에서 태어났으며, 프랑스에서 활동한 화가예요. 1886년에 반 고흐는 더 넓은 세계를 경험해 보기 위해 동생이 있는 파리로 갔어요. 그러나 반 고흐는 도시 생활에 싫증을 느껴 2년간의 파리 생활을 접고 아를로 이사한 뒤 많은 작품을 그렸어요.

반 고흐는 짧고 구불구불한 붓칠과 강한 색채로 자신만의 그림 세계를 만들었어요. 우리에게 지금은 유명한 화가이지만 살아 있었을 때는 좋은 평가를 받지 못했어요. 수많은 작품을 남겼지만 살아 있는 동안 단 한 점의 작품만 팔렸다고 해요.

※ 더 알고 싶은 것은 책이나 누리집 검색으로 찾아보세요.

1. 반 고흐는 어느 나라 사람인가요?

예 네덜란드 사람이예요.

2. 반 고흐의 작품에는 어떤 것이 있을까요?

예 「별이 빛나는 밤」, 「밤의 카페 테라스」, 「해바라기」 등

3. 내가 만약 반 고흐와 같이 살아 있는 동안 그림을 단 한 점만 팔았다면 어떠하였을까요?

예 가난해서 힘들었을 것 같아요. / 화가를 그만두고 다른 일을 했을 것 같아요.

4. 반 고흐에 관하여 더 알고 싶은 것은 무엇일까요?

예 반 고흐가 화가가 되기로 결심한 이유는 무엇일까요?



- 브뤼헬의 「아이들 놀이」 작품을 살펴보고 질문을 만들어 이야기해 봅시다.



브뤼헬(부)(Brueghel, Pieter(the Elder)/네덜란드/1525~1569) **아이들 놀이**(나무판에 유채/118×161 cm/1560년 작)

1. 작품 속에 나오는 놀이는 몇 가지일까요?

2. 팽이치기하는 아이들은 몇 명일까요?

3.

4.



- 브뤼헬의 「아이들 놀이」 작품을 살펴보고 질문을 만들어 이야기해 봅시다.



브뤼헬(부)(Brueghel, Pieter(the Elder)/네덜란드/1525~1569) 아이들 놀이(나무판에 유채/118×161 cm/1560년 작)

1. 작품 속에 나오는 놀이는 몇 가지일까요?

예 9가지예요.

2. 팽이치기하는 아이들은 몇 명일까요?

예 4명이예요.

3. 예 브뤼헬은 왜 아이들이 노는 모습을 그렸을까요?

예 평소에 사람들의 모습을 관찰하고, 그림으로 나타내는 것을 좋아했기 때문이에요.

4. 예 작품 속에 나오는 놀이 중 내가 경험한 놀이가 있나요?

예 예전에 친구들과 함께 기차놀이를 한 적이 있어요.

생활 속 미술 찾기



- 생활 속에서 활용되는 미술을 찾아봅시다.

1. 우리 생활에 미술이 없다면 어떨까요?

2. 교과서 40쪽 그림에서 찾을 수 있는 미술에는 어떤 것들이 있나요?

3. 생활 속에서 활용되는 미술은 어떤 특징을 가지고 있으며, 어떤 역할을 할까요?

4. 생활 속에서 미술을 활용할 때 좋은 점은 무엇일까요? 그 까닭은 무엇일까요?

생활 속 미술 찾기



- 생활 속에서 활용되는 미술을 찾아봅시다.

1. 우리 생활에 미술이 없다면 어떨까요?

예 생활용품을 선, 색, 모양 등으로 아름답고 실용적으로 만들거나 공간을 여러 무늬와 장식으로 꾸미는 일에 미술이 활용됩니다. 우리 생활에 미술이 없다면 나의 취향과 개성을 반영하여 물건을 고르거나 사용하기 어려울 것 같습니다. 그리고 세상이 맛없고 아름답지 않게 보일 것입니다.

2. 교과서 40쪽 그림에서 찾을 수 있는 미술에는 어떤 것들이 있나요?

예 • 거실에 있는 탁자와 소파 모양이 독특해서 눈에 띄어요.

• 침대의 이불 색이 분홍색이라서 마음에 들어요.

• 가구의 색이 알록달록해서 잘 어울려요.

3. 생활 속에서 활용되는 미술은 어떤 특징을 가지고 있으며, 어떤 역할을 할까요?

예 • 생활용품을 보기 좋게 해 줍니다.

• 생활을 더 편리하고 풍요롭게 해 줍니다.

• 생활용품의 용도나 특징이 잘 드러나게 해 줍니다.

4. 생활 속에서 미술을 활용할 때 좋은 점은 무엇일까요? 그 까닭은 무엇일까요?

예 • 보기 좋고 아름다워서 사용할 때 기분이 좋아져요.

• 좋아하는 색이나 모양을 가진 생활용품을 선택하여 나의 취향과 개성을 표현할 수 있어요.

• 생활 공간에 어울리는 생활용품을 선택할 수 있어요.

보고서 발표회



- 생활 속에서 활용되는 미술을 찾아봅시다.

1. 우리 모듬 구성원은 누구인가요?

2. 우리 모듬의 보고서 주제는 무엇인가요?

3. 생활 속 미술 보고서 발표를 위한 계획을 적어 보세요.

4. 친구들의 보고서를 둘러보고 질문하고 싶은 내용을 적어 보세요.

- 친구들의 발표를 적고 정리해 봅시다.

1. 가장 기억에 남는 모듬의 보고서 주제는 무엇인가요? 가장 기억에 남는 까닭은 무엇인가요?

2. 생활 속 미술 보고서 발표를 하면서 알게 된 미술의 특징과 역할은 무엇인가요?



- 생활 속에서 활용되는 미술을 찾아봅시다.

1. 우리 모듬 구성원은 누구인가요?

예) 모듬 구성원의 이름 쓰기

2. 우리 모듬의 보고서 주제는 무엇인가요?

예) 의자에서 찾은 미술

3. 생활 속 미술 보고서 발표를 위한 계획을 적어 보세요.

예) 의자에서 발견한 미술과 관련된 내용을 정리해요. / 내용과 관련 있는 사진을 인터넷 자료나 잡지, 직접 찍은 사진 등을 활용해 찾아요. / 사진과 내용이 아름답게 어우러지도록 보고서를 작성하고 강조하고 싶은 내용을 찾아 발표 준비를 해요.

4. 친구들의 보고서를 둘러보고 질문하고 싶은 내용을 적어 보세요.

예) 우리가 입는 옷에서 찾을 수 있는 미술에는 어떤 것들이 있나요?

예) 사진을 분류한 기준은 무엇입니까?

- 친구들의 발표를 적고 정리해 봅시다.

1. 가장 기억에 남는 모듬의 보고서 주제는 무엇인가요? 가장 기억에 남는 까닭은 무엇인가요?

예) '우리가 입는 미술'을 보고서로 발표한 모듬이 가장 기억에 남아요. 생활용품에 미술이 활용된 사례를 분류한 기준이 새롭고 재미있었기 때문이에요. 또한 보고서도 아름답게 표현하였어요.

2. 생활 속 미술 보고서 발표를 하면서 알게 된 미술의 특징과 역할은 무엇인가요?

예) • 생활 속에 활용되는 미술은 우리의 삶을 아름답고 풍요롭게 만들어 주어요.

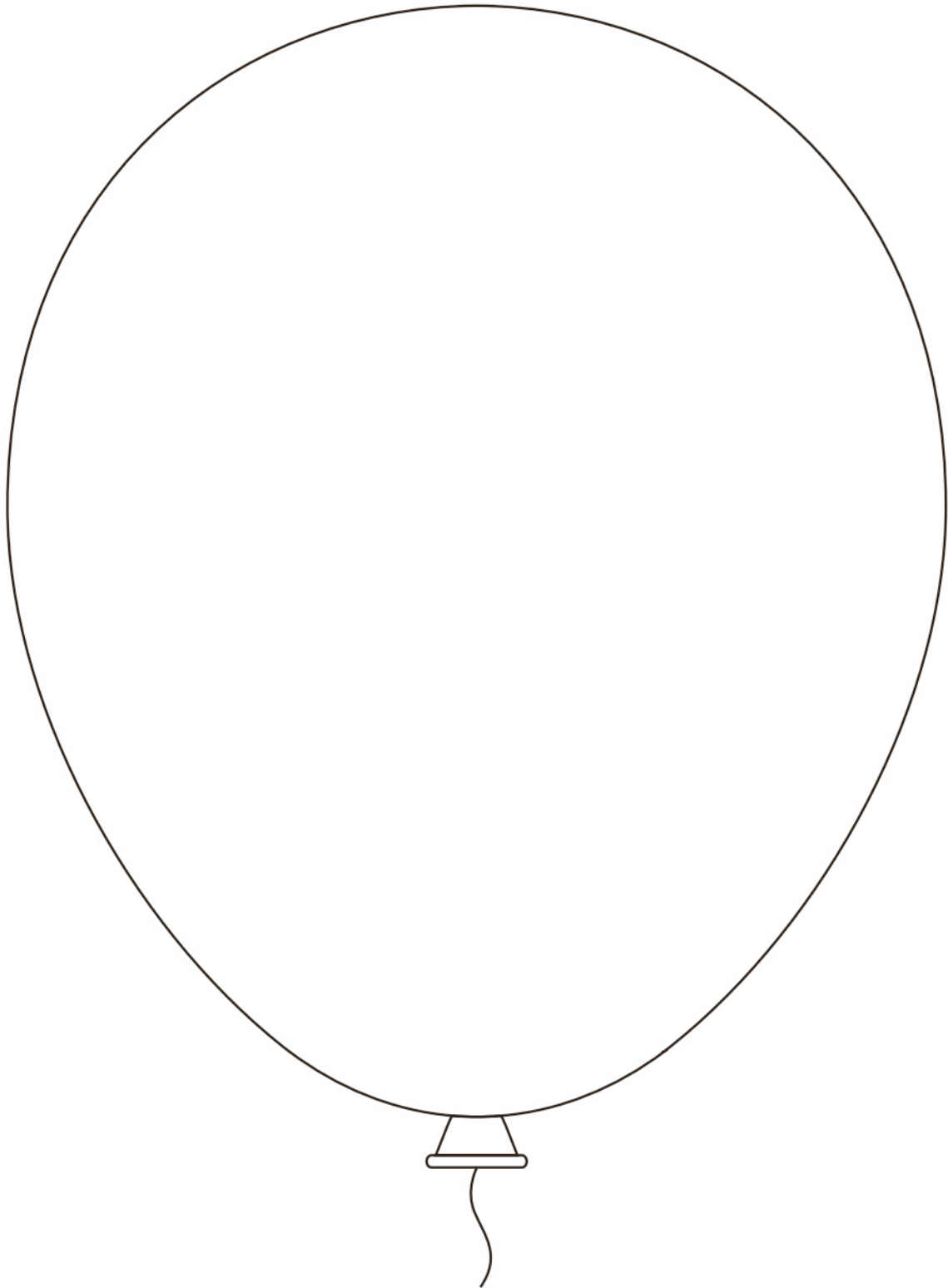
• 나의 취향과 개성을 다양하게 표현하고 다른 사람과 나눌 수 있어요.

• 내가 좋아하고 사용하고 싶은 모양과 디자인의 물건을 선택할 수 있어요.

수채화의 표현 기법으로 표현하기



- 수채화의 표현 기법을 활용하여 다양하게 표현해 봅시다.



활동지 ①

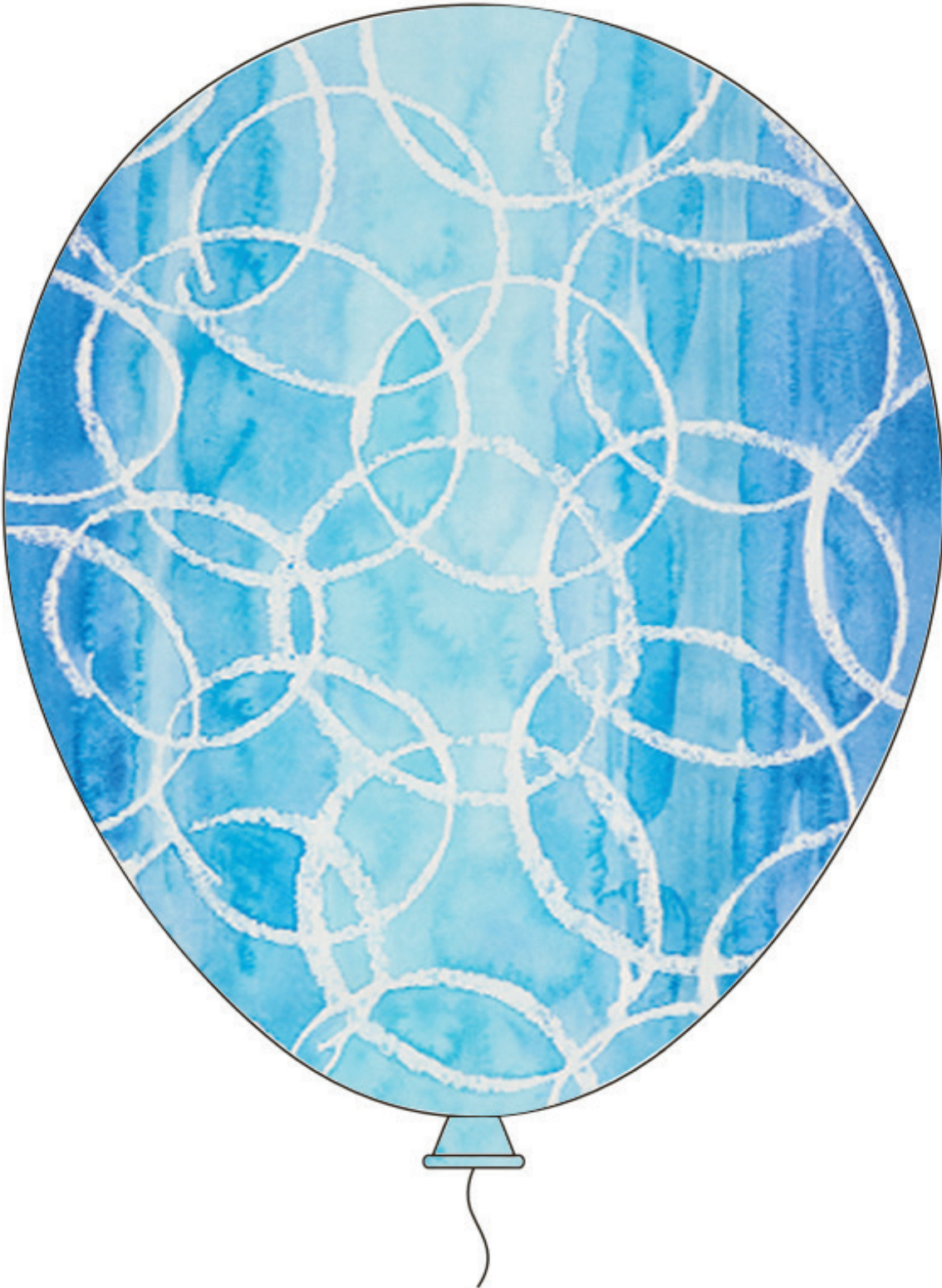
교과서 46쪽

수채화의 표현 기법으로 표현하기



- 수채화의 표현 기법을 활용하여 다양하게 표현해 봅시다.

예) 크레파스 위에 물감 칠하기 기법으로 풍선을 꾸민 모습

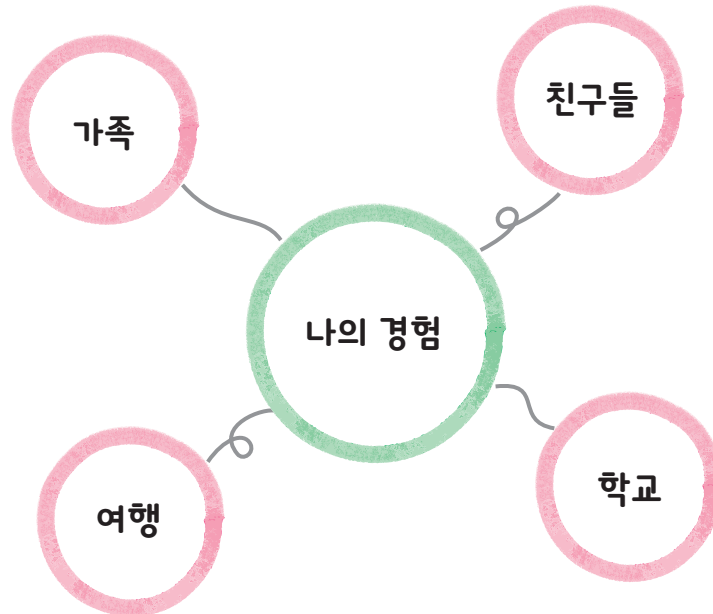


경험을 수채화로 그리기



- 나의 경험을 떠올리며 <보기>를 참고하여 생각 그물을 그려 봅시다.

보기 생일, 여행, 운동회, 소풍, 요리, 축제, 현장 체험 학습, 생존 수영, 줄넘기 등



- 어떤 경험을 수채화로 그릴 것인지 주제를 정하고, 주제를 선택한 까닭을 적어 봅시다.

선택한 주제

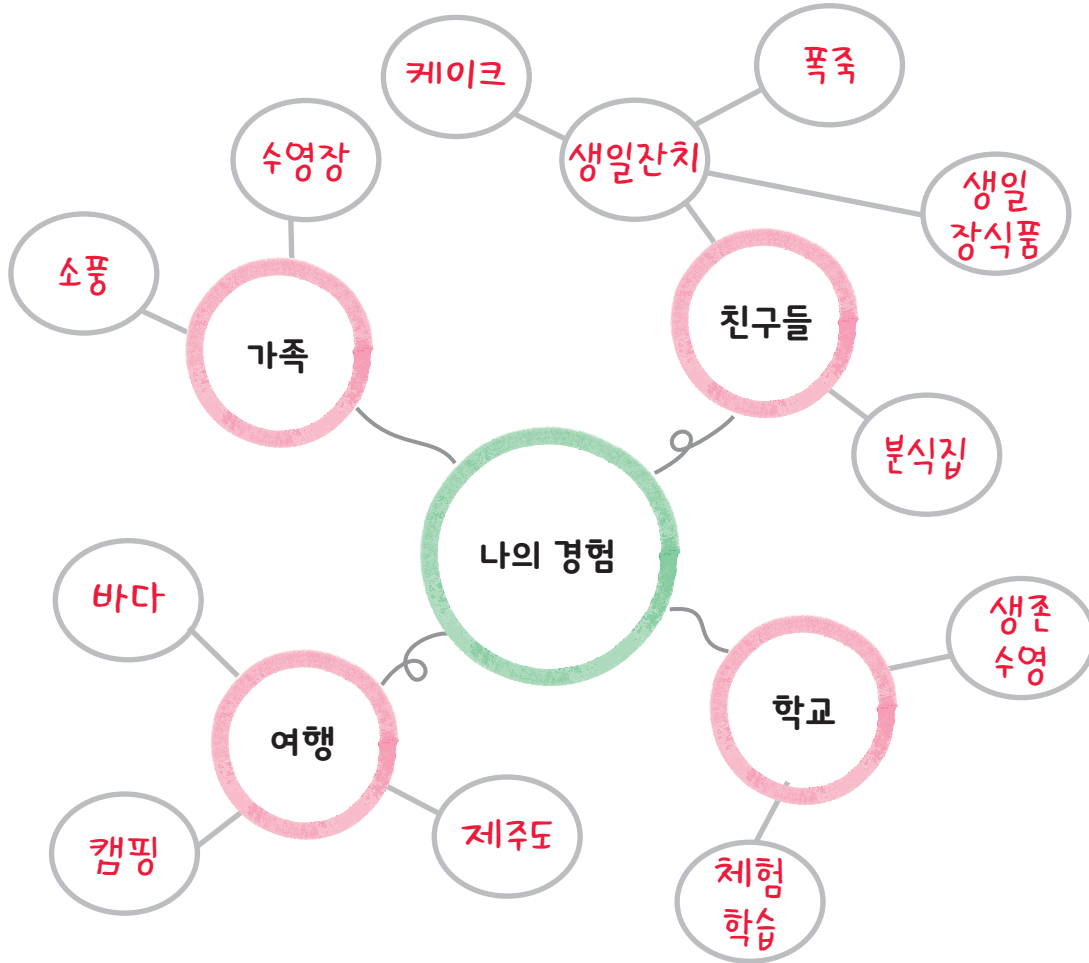
주제를 선택한 까닭

경험을 수채화로 그리기



- 나의 경험을 떠올리며 <보기>를 참고하여 생각 그물을 그려 봅시다.

보기 생일, 여행, 운동회, 소풍, 요리, 축제, 현장 체험 학습, 생존 수영, 줄넘기 등



- 어떤 경험을 수채화로 그릴 것인지 주제를 정하고, 주제를 선택한 까닭을 적어 봅시다.

선택한 주제

예 나의 생일날

주제를 선택한 까닭

예 즐거웠던 경험 중 생일날 친구들과 함께 집에서

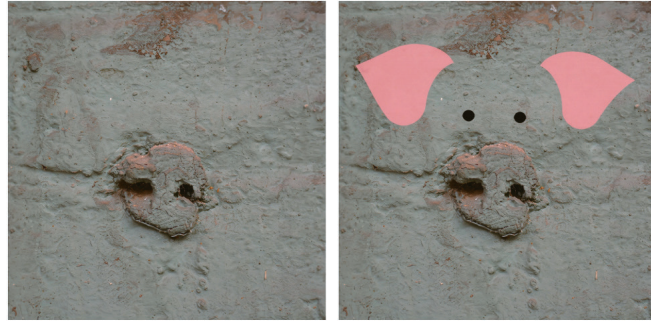
케이크를 나눠 먹은 것이 제일 좋았기 때문이에요.

대상을 보고 연상하기



- <보기>처럼 사진을 보고 연상되는 것을 그려 봅시다.

보기



메이링크(Meirink, Tineke/네덜란드/1972~) 돼지(사진에 컴퓨터 그래픽/가변 크기/2019년 작)

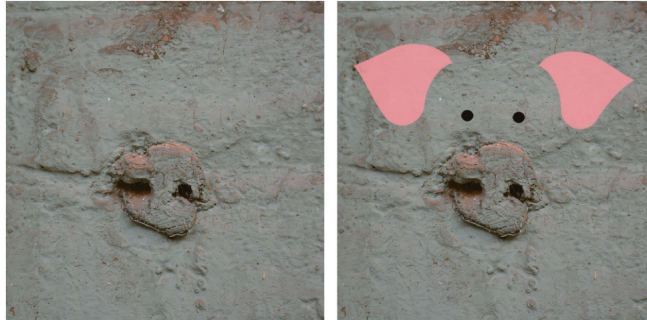
| 풍경 | 사물 |
|-------------------------|---|
| | <p>엠스테주(Hemstege, Anne/독일/1982~) 상상해서 그려요(컴퓨터 그래픽/그림책 속 삽화/2012년 작)</p> |
| 연상한 것 | 연상한 것 |
| Empty space for drawing | Empty space for drawing |

대상을 보고 연상하기



- <보기>처럼 사진을 보고 연상되는 것을 그려 봅시다.

보기



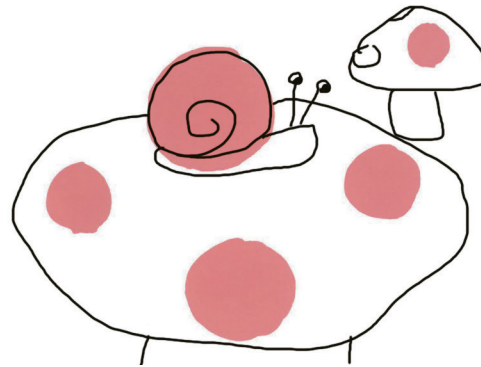
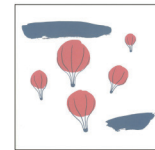
메이링크(Meirink, Tineke/네덜란드/1972~) 돼지(사진에 컴퓨터 그래픽/가변 크기/2019년 작)

풍경

사물



<예시>



연상한 것

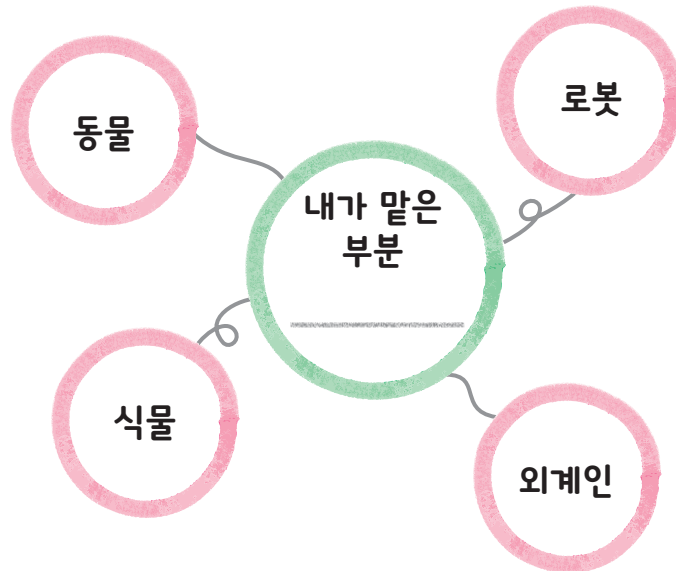
연상한 것

예 달려가는 강아지, 날개 달린 천사 등

예 하늘에 뜬 열기구, 달팽이 등



- 상상 캐릭터를 만들기 위해 생각 그물을 활용해 봅시다.



- 생각 그물 속 아이디어를 바탕으로 상상 캐릭터를 스케치해 봅시다.

| | |
|---|---|
| ① | ② |
| ③ | ④ |

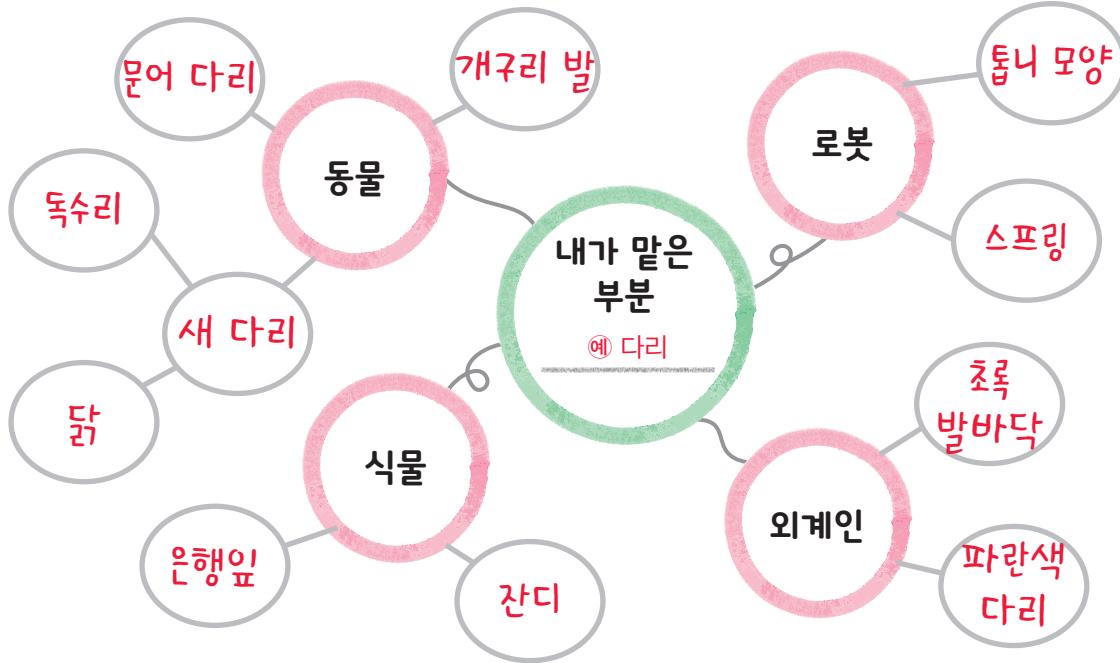
스케치를 하면서
어떤 재료로 색칠할지
생각해 보세요.



상상 캐릭터 만들기



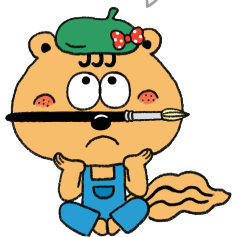
- 상상 캐릭터를 만들기 위해 생각 그물을 활용해 봅시다.



- 생각 그물 속 아이디어를 바탕으로 상상 캐릭터를 스케치해 봅시다.

| | |
|------------|------------|
| <p>① 예</p> | <p>② 예</p> |
| <p>③ 예</p> | <p>④ 예</p> |

스케치를 하면서 어떤 재료로 색칠할지 생각해 보세요.





● 다음 포스터를 보고 전하고 싶은 내용이 무엇인지 적어 봅시다.

kobaco 한국방송광고진흥공사
공익광고협회의

나무를 죽이는 컵? 나무를 살리는 컵!

오늘 아침 커피 한 잔, 어느 컵에 드셨어요? 이젠 책상 위에 머그컵 하나 가져다 놓으세요
1회용 종이컵으로 수많은 나무들이 잘리니까요. 머그컵을 쓰는 당신이 자연을 사랑하는 사람입니다

나무를 죽이는 컵(한국방송광고진흥공사/2005년 작)

1. 표어를 따라 써 보세요.

2. 어떤 컵을 비교하였나요? 비교한 까닭은 무엇 일까요?

3. 어떤 내용을 전하고 싶은 것일까요?

2011 국제광고광고대 시상작

**나는 판다가 아니에요.
그저 집 걱정 뿐이죠.**

북극곰의 걱정은 놀이만입니다.
북극곰의 집이 점점 사라지고 있기 때문이죠.
2011년 8월 북극 빙하의 면적은 613만5200㎢를 기록,
이는 영토보다 천만여의 두 배 많았을 때와는
48만 8000㎢ 가량 차이를 겪었습니다.
북극곰의 다크버클이 사라지도록 도와주세요.

kobaco 한국방송광고진흥공사 공익광고협회의

나는 판다가 아니에요(한국방송광고진흥공사/2011년 작)

1. 표어를 따라 써 보세요.

2. 북극곰은 집 걱정 때문에 다크서클이 생겼어요. 북극곰은 왜 집 걱정을 하게 되었을까요?

3. 어떤 내용을 전하고 싶은 것일까요?

활동지 ①

교과서 56쪽

그림으로 말하는 디자인 살펴보기



- 다음 포스터를 보고 전하고 싶은 내용이 무엇인지 적어 봅시다.

kobaco 한국방송광고진흥공사
공익광고협회의



나무를 죽이는 컵? 나무를 살리는 컵!

오늘 아침 커피 한 잔, 어느 컵에 드셨어요? 이젠 책상 위에 머그컵 하나 가져다 놓으세요. 1회용 종이컵으로 수많은 나무들이 절리니까요. 머그컵을 쓰는 당신이 자연을 사랑하는 사람입니다.



나무를 죽이는 컵(한국방송광고진흥공사/2005년 작)

1. 표어를 따라 써 보세요.

예) 나무를 죽이는 컵? 나무를 살리는 컵!

2. 어떤 컵을 비교하였나요? 비교한 까닭은 무엇 일까요?

예) 종이컵과 머그 컵을 비교하였어요. 종이컵은 한 번

만 사용할 수 있지만 머그 컵은 여러 번 사용할 수

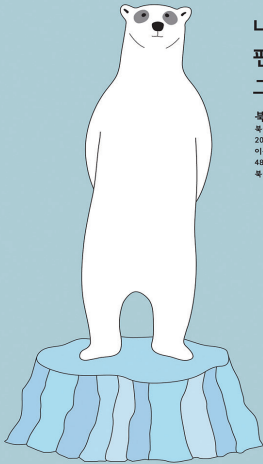
있기 때문이에요.

3. 어떤 내용을 전하고 싶은 것일까요?

예) 한 번 사용하는 종이컵 대신 머그 컵을 사용하여

나무를 보호하자는 내용을 전하고 싶은 것 같아요.

2011 국제환경광고제 수상작



나는 판다가 아니에요. 그저 집 걱정 뿐이죠.

북극곰의 걱정은 놀이만입니다. 북극곰의 집이 점점 사라지고 있기 때문이죠. 2011년 8월 북극 영하의 전력은 81도인 2006을 기록, 이는 영하보다 영하의 두 배 전력이 일하는 48만 8000㎾ 기량 차이를 의미합니다. 북극곰의 다크서클이 사라지도록 도와주세요.



kobaco 한국방송광고진흥공사 공익광고협회의

나는 판다가 아니에요(한국방송광고진흥공사/2011년 작)

1. 표어를 따라 써 보세요.

예) 나는 판다가 아니에요. 그저 집 걱정뿐이죠.

2. 북극곰의 집 걱정 때문에 다크서클이 생겼어요. 북극곰은 왜 집 걱정을 하게 되었을까요?

예) 지구 온난화로 더워져서 빙하가 녹아 집이 사라지고

있기 때문이에요.

3. 어떤 내용을 전하고 싶은 것일까요?

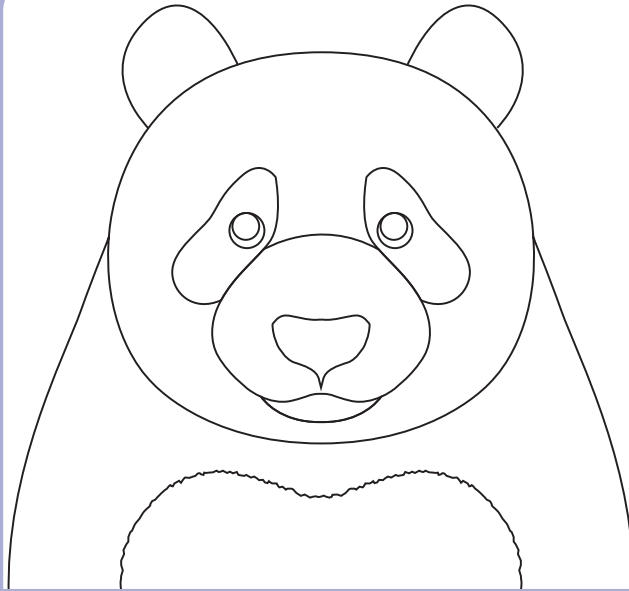
예) 북극곰이 살 수 있게 지구 온난화를 늦추거나 막아

야 한다는 말을 전하고 싶은 것 같아요.

멸종 위기 동물 알아보기



- 다음 그림은 세계의 멸종 위기 동물입니다. 동물을 색칠하고 이름을 기억해 봅시다.



자이언트 팬더

- 사는 곳: 중국
- 중국의 마스코트이기도 한 자이언트 팬더는 죽순이나 대나무를 주식으로 하는데, 하루에 소비하는 양이 무려 10kg이 넘는다고 해요.



시베리아 호랑이

- 사는 곳: 러시아, 중국
- 현존하는 호랑이 개체 중 가장 덩치가 큰 시베리아 호랑이는 주로 단독 생활을 하지만, 번식기에는 암수가 함께 다니기도 해요.

전 세계에 많은 동물이 멸종 위기에 처해 있습니다. 지금 우리와 함께 살아가는 동물도 미래에는 그렇게 될지 모릅니다. 이와 같은 일이 일어나지 않으려면 우리는 어떤 노력을 해야 할지 의견을 적어 봅시다.

나의 의견

친구들의 의견

①

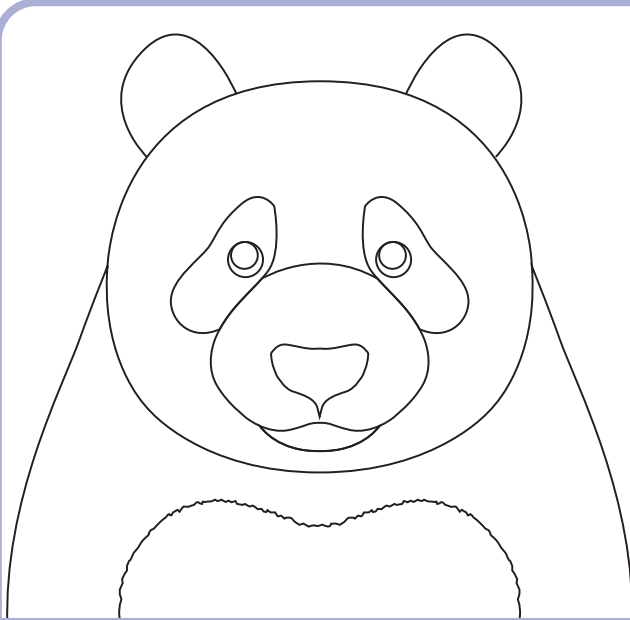
②

③

멸종 위기 동물 알아보기

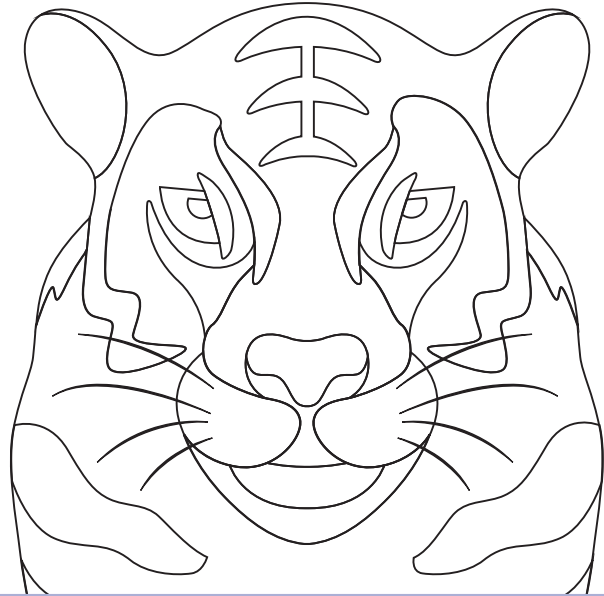


● 다음 그림은 세계의 멸종 위기 동물입니다. 동물을 색칠하고 이름을 기억해 봅시다.



자이언트 팬더

- 사는 곳: 중국
- 중국의 마스코트이기도 한 자이언트 팬더는 죽순이나 대나무를 주식으로 하는데, 하루에 소비하는 양이 무려 10 kg이 넘는다고 해요.



시베리아 호랑이

- 사는 곳: 러시아, 중국
- 현존하는 호랑이 개체 중 가장 덩치가 큰 시베리아 호랑이는 주로 단독 생활을 하지만, 번식기에는 암수가 함께 다니기도 해요.

전 세계에 많은 동물이 멸종 위기에 처해 있습니다. 지금 우리와 함께 살아가는 동물도 미래에는 그렇게 될지 모릅니다. 이와 같은 일이 일어나지 않으려면 우리는 어떤 노력을 해야 할지 의견을 적어 봅시다.

나의 의견 예 깨끗한 환경에서 동물들이 살아갈 수 있게 일회용품 사용을 줄여야 한다고 생각해요.

친구들의 의견

- ① 예 밖에서 쓰레기를 함부로 버리지 않아요.
- ② 예 사람들이 멸종 위기 동물에 관심을 가질 수 있도록 캠페인을 열어요.
- ③ 예 꼭 필요한 물건만 사요.

표현 방법 탐색하여 그리기



- 먹물로 여러 가지 표현 방법을 탐색하여 간단하게 그려 봅시다.

| | | | | | |
|------|--------------|--------|-----------|----------|--|
| | | | | | |
| 점 찍기 | 꺾은 선과 곡선 그리기 | 타원 그리기 | 붓을 기울여 찍기 | 먹물 떨어뜨리기 | |

활동지 ①

교과서 61쪽

표현 방법 탐색하여 그리기



● 먹물로 여러 가지 표현 방법을 탐색하여 간단하게 그려 봅시다.

| | | | | | |
|---|---|---|---|--|---|
|  |  |  |  |  |  |
| 점 찍기 | 꺾은 선과 곡선 그리기 | 타원 그리기 | 붓을 기울여 찍기 | 먹물 떨어뜨리기 | |





- 미술관이 어떤 곳인지 알아봅시다.

| 미술관에서 하는 일 | |
|---|--|
|  | |
|  | |
|  | |
|  | |
|  | |

- 내가 생각하는 미술관은 어떤 곳인지 생각해 봅시다.



“내가 생각하는 미술관은 _____ 입니다.

왜냐하면 _____

미술관 살펴보기



- 미술관이 어떤 곳인지 알아봅시다.

| 미술관에서 하는 일 | |
|------------|------------------------------------|
| | 미술 작품을 수집하고 관리해요. |
| | 전시를 기획하고 준비해요. |
| | 미술 작품을 많은 사람에게 알려 주고 설명해 줘요. |
| | 전시와 관련된 여러 교육과 체험 프로그램을 진행해요. |
| | 미술 작품을 보존하고 헐거나 깨어진 작품을 원래대로 되살려요. |

- 내가 생각하는 미술관은 어떤 곳인지 생각해 봅시다.



“내가 생각하는 미술관은

예) 도서관

입니다.

왜냐하면

예) 미술관에 모여 있는 작품 속에 다양한 이야기가 있기 때문이에요.

미술관 전시 관람 계획서



- 미술관 전시 관람 계획을 세워 봅시다.

| | | | |
|----------------------|--|-------|--|
| 미술관 이름 | | | |
| 미술관 특징 | | | |
| 위치 | | | |
| 가는 방법 | | | |
| 지금 하고 있는 전시 | | | |
| 작가 이름 | | 작가 정보 | |
| 전시 기간과 휴관일 | | 관람 시간 | |
| 입장료 | | 준비물 | |
| 진행 중인 전시 해설 프로그램 | | | |
| 진행 중인 체험(교육) 프로그램 | | | |
| 전시 관람을 위해 미리 알아 둘 정보 | | | |
| 기대되는 점 | | | |
| 지켜야 할 관람 예절 | | | |

미술관 전시 관람 계획서



- 미술관 전시 관람 계획을 세워 봅시다.

| | | | |
|----------------------|--|-------|----------------|
| 미술관 이름 | 예 국립현대미술관 어린이 미술관 | | |
| 미술관 특징 | 예 서울관과 과천관이 있는데 과천관에 어린이 미술관이 있다. | | |
| 위치 | 예 경기도 과천시 광명로 313 | | |
| 가는 방법 | 예 지하철 4호선 대공원역 2번 출구에서 셔틀버스를 탄다. | | |
| 지금 하고 있는 전시 | 예 다섯 발자국 숲 전시 | | |
| 작가 이름 | 예 손지영 작가 외 | 작가 정보 | 예 여러 작가가 전시한다. |
| 전시 기간과 휴관일 | 예 2024.3.22.~2025.2.9. (월요일 휴관) | 관람 시간 | 예 10:00~18:00 |
| 입장료 | 예 무료 | 준비물 | 예 필기도구 |
| 진행 중인 전시 해설 프로그램 | 예 임선구 작가 전시 해설 프로그램이 있다.(예약하기) | | |
| 진행 중인 체험(교육) 프로그램 | 예 임선구 작가 체험 프로그램이 있다.(예약하기) | | |
| 전시 관람을 위해 미리 알아 둘 정보 | 예 여러 작가가 함께하는 전시이므로 작가들의 작품은 어떤 것들이 있는지 인터넷으로 검색해 보고 가면 전시를 관람하는 데 도움이 될 것이다. | | |
| 기대되는 점 | 예 미술관에서 전시만 보는 것이 아니라 직접 체험해 볼 수 있어서 기대된다. 어린이 미술관 밖에는 조각 전시장도 멋지게 꾸며져 있고, 체험할 수 있는 활동지도 누리집에서 출력할 수 있어서 미리 준비해서 체험해 보면 좋겠다. | | |
| 지켜야 할 관람 예절 | <ul style="list-style-type: none"> 예 • 전시장 안에서 뛰거나 음식물을 먹지 않는다. • 허락되지 않은 작품을 만지거나 훼손하지 않고 눈으로 감상한다. • 다른 관람객을 위해 작은 소리로 말한다. | | |